



# PROGRAM ROZVOJE OBCE ROHOZNICE



**NA OBDOBÍ LET  
2020 - 2027**

Program rozvoje obce schválilo v souladu s § 84, odst. 2, písm. a), zákona č. 128/2000 Sb., v platném znění zastupitelstvo obce Rohoznice na veřejném zasedání. Datum schválení: 26.11.2020 Usnesení č. 7/2020 Text usnesení: zastupitelstvo obce schvaluje Program rozvoje obce Rohoznice na období 2020-2027.

# Úvod

---

**Program rozvoje obce** (dale jen „PRO“) je dlouhodobý programový dokument vytyčující záměry obce na období let 2020-2027. Jde tedy o dokument, který se neomezuje pouze na jedno volební období zastupitelstva obce. Tento komplexní programový dokument formuluje strategii rozvoje celého území obce, včetně komunitního života v obci a jejího fungování. Vzniká na základě diskuse s veřejností, soukromou sférou, občany, podnikateli, majiteli pozemků, odborníky, správou obce a státu.

PRO usiluje o dosažení rovnováhy mezi tím, co obyvatelé obce chtějí a tím, co je dosažitelné. Rovnováhy mezi dalším rozvojem a ochranou stávajících přírodních a kulturních hodnot.

PRO je důležitým nástrojem k upevnění pozice obce v regionu a posílení její konkurenceschopnosti. Je podkladem pro rozvojové aktivity a územní plánování v obci, ale i v regionu. Přispívá k tomu, aby obec efektivně využívala finanční prostředky jak z vlastního rozpočtu, tak i z vypsanych dotačních titulů. Dokument umožní představitelům obce koncepční plánování dalšího rozvoje obce.

PRO jako strategický dokument usiluje o koordinaci veřejné i soukromé aktivity ekonomického, sociálního, kulturního i ekologického charakteru obce tak, aby docházelo k vzájemné synergii, je podkladem pro sestavování obecního rozpočtu nebo pro posuzování různých nadregionálních koncepčních dokumentů z pohledu obce.

## **PRO umožní obci:**

- naplňovat dlouhodobé cíle a strategickou vizi obce
- rozhodovat v zastupitelstvu o dalším rozvoji obce v širším koncepčním rámci
- koordinovat aktivity a zájmy různých subjektů působících v obci
- prosazovat a chránit veřejný zájem v obci
- stanovit priority obce, místních obyvatel, podnikatelských subjektů a následně investičního plánu rozvoje obce
- posílit sounáležitost mezi lidmi navzájem
- posílit odpovědnost místních obyvatel za další rozvoj obce tak, aby přicházeli s konkrétními návrhy a
- řešení otázek rozvoje obce, napomůže konkrétnímu zacílení aktivit v nejbližších letech a určí směr budoucího rozvoje obce.

PRO vychází z analýzy současného stavu, hodnotí silné a slabé stránky obce, hodnotí rozvojové příležitosti a identifikuje existující rizika dalšího rozvoje.

PRO má též legislativní souvislosti, je zakotven v zákoně č. 128/2000 Sb., o obcích. Obec dle § 2 tohoto zákona „pečuje o všestranný rozvoj svého území a o potřeby svých občanů“, dle § 35 v rámci samostatné působnosti uspokojuje „potřeby bydlení, ochrany a rozvoje zdraví, dopravy a spojů, potřeby informací, výchovy a vzdělávání, celkového kulturního rozvoje a ochrany veřejného pořádku“ a dle § 38 je obec např. „povinna pečovat o zachování a rozvoj svého majetku“. Obec zároveň musí myslet na ustanovení (§ 159) občanského zákoníku, kdy o své území a majetek pečuje jako „řádný hospodář“.

Další dokumenty mohou na PRO navazovat. Může se jednat zejména o operativní roční plán akcí,

připravených k realizaci na základě aktuálních potřeb a možností obce.

Program rozvoje obce Rohoznice je zpracován dle metodiky Ministerstva pro místní rozvoj ČR.

# A. ANALYTICKÁ ČÁST

---

## A.1 Charakteristika obce

### 1. Území

Obec Rohoznice se nachází ve východní části okresu Jičín, v Královéhradeckém kraji. Sousedí přímo s městem Miletín. Obec je rozložena po obou březích řeky Bystřice.

Příslušnou obcí s rozšířenou působností jsou Hořice v Podkrkonoší. Obec je členem regionálního Sdružení Podzvičinsko a Lázeňského mikroregionu.

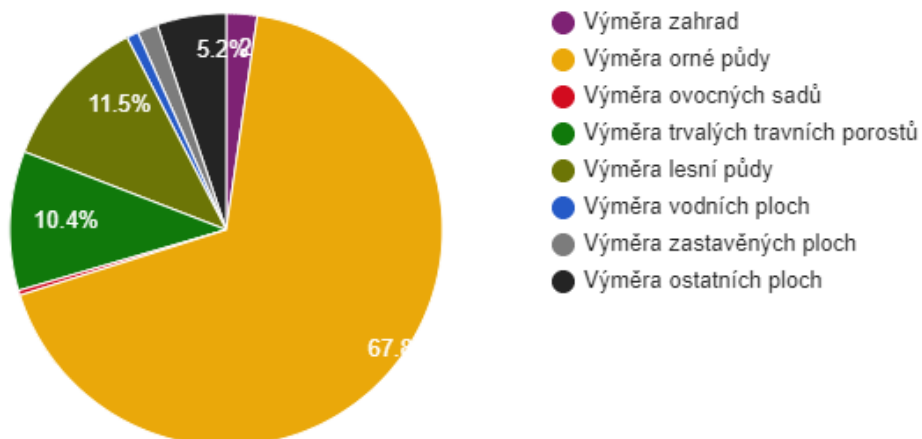
První písemná zmínka o obci pochází z roku 1267.

**Počet obyvatel** obce: 321,00

**Celková plocha území obce:** 894,83 ha, z toho:

- výměra orné půdy 606,73 ha,
- výměra zahrad 20,57 ha,
- výměra ovocných sadů 3,21 ha,
- výměra trvalých travních porostů 93,12 ha,
- výměra lesní půdy 103,28 ha ,
- výměra zastavěných ploch 13,70 ha,
- výměra vodních ploch 7,90 ha

## Struktura využití půdy v obci Rohoznice v roce 2018



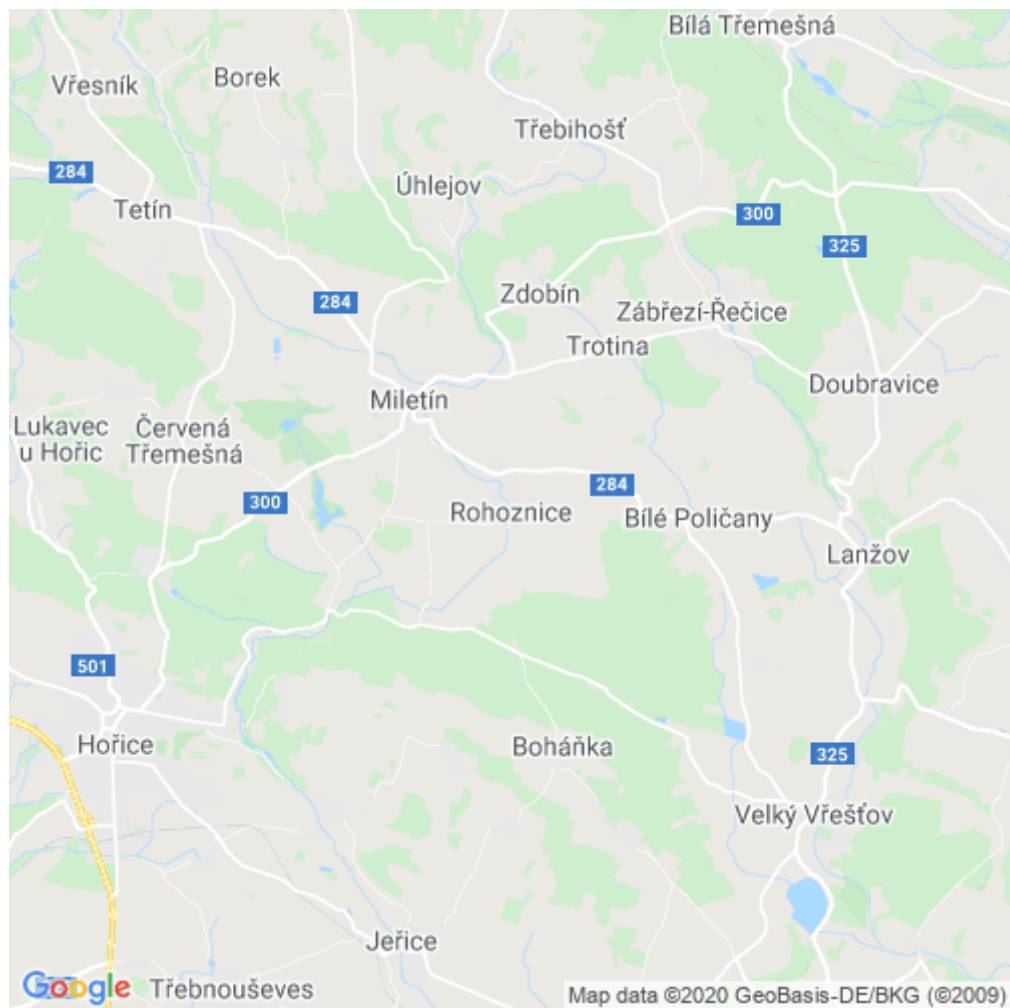
Zdroj: ČSÚ

**Hustota zalidnění obce** je 35,87 obyv./km<sup>2</sup>.

**Orná půda** zaujímá 67,80% plochy, lesy tvoří 11,54% plochy.

Zdroj: ČSÚ

## Mapa umístění obce Rohoznice



## 2. Obyvatelstvo

V kapitole obyvatelstvo jsou sledovány základní demografické charakteristiky - vývoj celkového počtu obyvatelstva, přirozený přírůstek a úbytek, přírůstek stěhováním, věková a vzdělanostní struktura obyvatelstva.

Celkový vývoj počtu obyvatelstva ovlivňují dvě základní složky tohoto ukazatele. První se týká mechanického pohybu obyvatel (vystěhovalí, přistěhovalí) a druhá přirozené výměny obyvatel (narození, zemřelí).

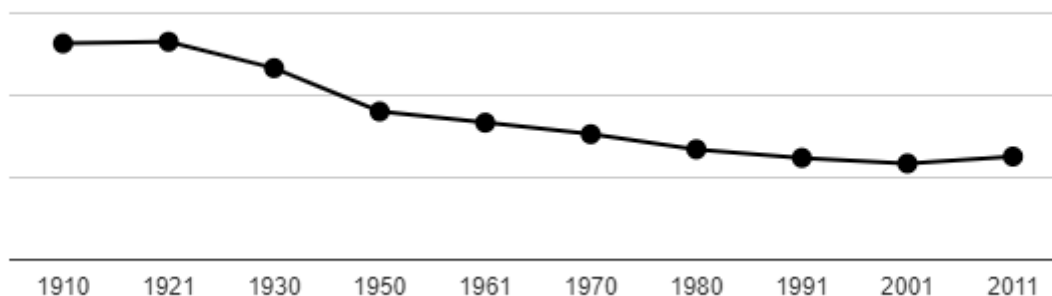
Od r. 2013 je patrný růst počtu obyvatel. S ohledem na rostoucí počet maladých rodin v obci je předpoklad změny věkové struktury a přesun počtu obyvatel ve prospěch mladších věkových skupin.

### Demografická situace

#### a. počet obyvatel, vývoj

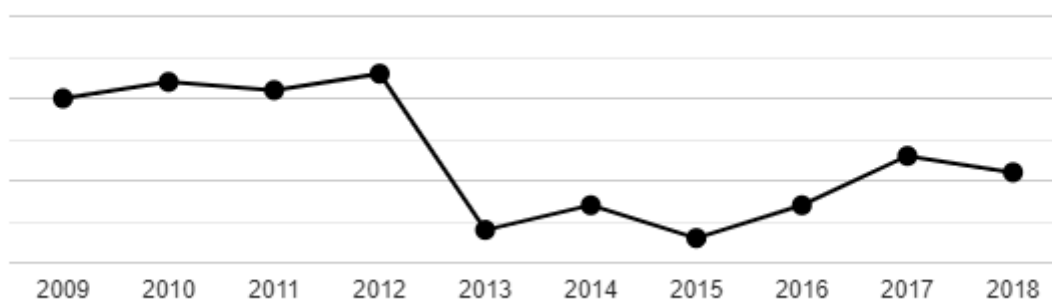
Počet obyvatel obce k 31.12.2018: 321,00

#### Dlouhodobý vývoj počtu obyvatel obce Rohoznice od roku 1910



Zdroj: ČSÚ

#### Vývoj počtu obyvatel obce Rohoznice v letech 2003 - 2018



Zdroj: ČSÚ

## b. přirozený přírůstek/úbytek, migrační saldo

### Pohyb obyvatel v obci Rohoznice v roce 2018

	Absolutně	Na 1 000 obyv.
Živě narození celkem	4	12‰
Zemřelí celkem	4	12‰
Přirozený přírůstek	0	0‰
Přistěhovalí celkem	10	31‰
Vystěhovalí celkem	12	37‰
Saldo migrace	-2	-6‰
Meziroční změna počtu obyvatel	-2	-6‰

Zdroj: ČSÚ

## c. věkové složení obyvatel (podíl seniorů, dětí)

Věková struktura je sledována na základních věkových skupinách, které jsou svým rozložením ekonomické povahy. Jedná se o složku tzv. předproduktivní 0 až 14 let, produktivní 15 až 64 let a poproduktivní 65 let a více. Celkový index stáří v obci Rohoznice je o 15% nižší než celkový průměr v Královéhradeckém kraji. Lze tak konstatovat, že Rohoznice je mladou obcí z hlediska věku jejích obyvatel.

### Věkové poměry v obci Rohoznice

	Počet obyvatel v roce 2018	0-14 let (%)	65 a více let (%)	Index stáří
Rohoznice	321,00	16,20%	18,69%	115,38
<b>ORP HOŘICE</b>	18 184,00	15,07%	18,32%	137,63
<b>Okres Jičín</b>	79 782,00	15,50%	20,73%	133,70
<b>Královéhradecký kraj</b>	551 021,00	15,53%	21,17%	136,33
<b>ČR</b>	10 648 279,00	15,90%	19,59%	123,25

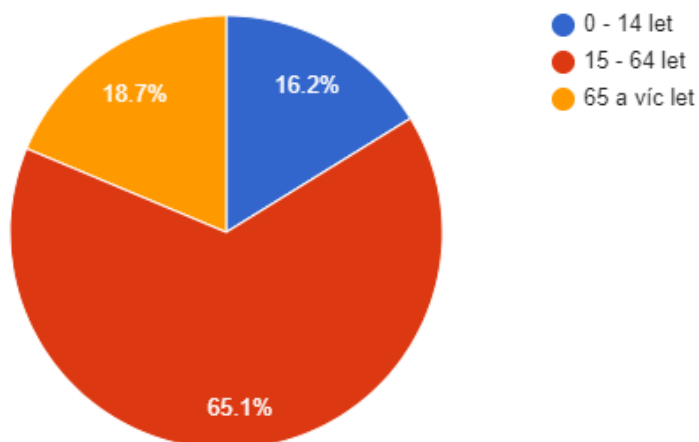
Zdroj: ČSÚ

## d. předpokládaný vývoj podílu dětí a seniorů

Od r. 2013 je patrný mírný růst počtu obyvatel. S ohledem na rostoucí počet mladých rodin v obci je předpoklad změny věkové struktury a přesun počtu obyvatel ve prospěch mladších věkových skupin obyvatel.



## Věková struktura obyvatel obce Rohoznice v roce 2018

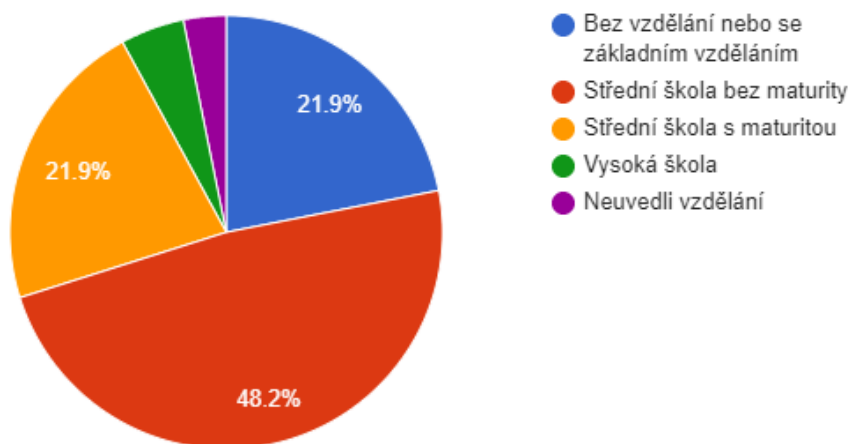


Zdroj: ČSÚ

### e. vzdělanostní struktura

Vzdělanostní struktura Rohoznice je zachycena v následujícím grafu, ze kterého lze vyčíst absolutní hodnoty reprezentující jednotlivé kategorie.

## Vzdělanostní struktura obyvatel obce Rohoznice v roce 2011



Zdroj: ČSÚ

Nejvíce je v obci Rohoznice zastoupena skupina obyvatel, která dokončila vzdělání střední bez maturity, dále pak v vzdělání střední s maturitou. Poměrně početná je i skupina se základním vzděláním nebo bez vzdělání, která může znamenat určitý problém, a to v souvislostech s trhem práce a nízké flexibilitě této skupiny při změnách vývoje na trhu práce.

### Sociální situace

Obec žije bohatým společenským životem, je zde velice aktivní spolek turistů, pořádají se každoroční turistické pochody "Rohoznický Darmošlap". Řadu akcí pořádá i Sdružení dobrovolných hasičů Rohoznice, které se zaměřuje i na práci s dětmi a mládeží

Rohoznice má vlastní mateřskou školu.

Obec je plně plynofikována, je napojena na čističku odpadních vod.

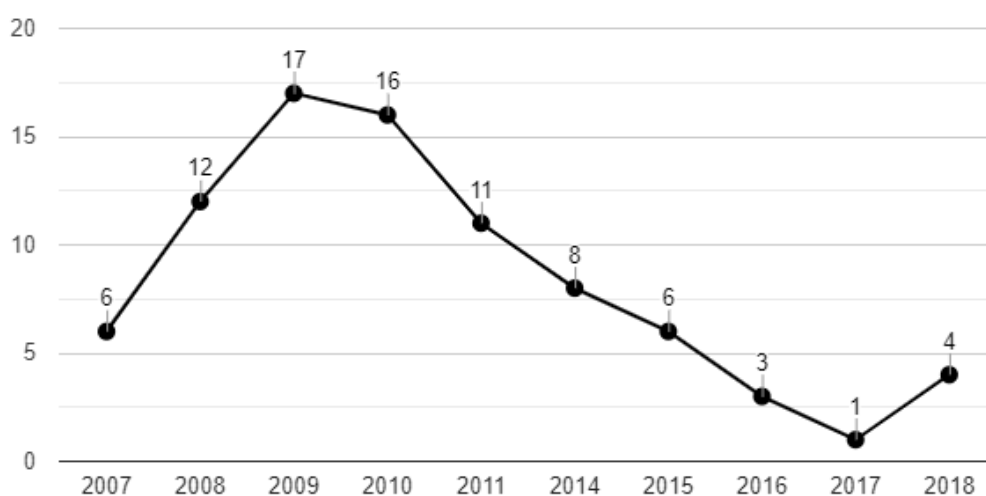
Těsné sousedství s Miletínem nabízí i možnost využít miletínská sportovní a kulturní zařízení, ať již jde o hřiště a sportoviště nebo třeba návštěvu divadla.

Občané jsou o dění v obci pravidelně informováni prostřednictvím webových stránek obce, vyvěšením informace na úřední desce, distribucí informačních tiskovin.

## 3. Hospodářství

V této kapitole jsou analyzovány popisné a vývojové charakteristiky municipální ekonomiky Rohoznice. Jedná se o analýzu podnikatelských subjektů, zaměstnanosti resp. trhu práce, mobility pracovní síly.

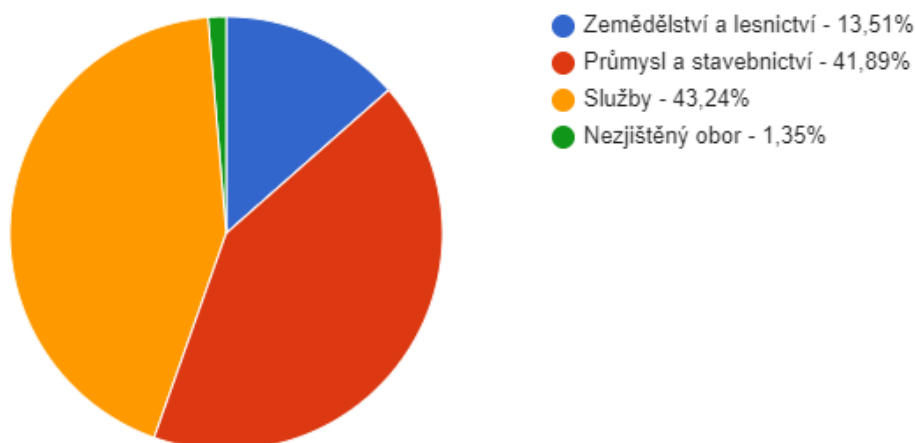
### Vývoj počtu nezaměstnaných osob



Zdroj: ČSÚ

V porovnání s celostátními i krajskými statistikami je vývoj nezaměstnanosti v obci dlouhodobě pozitivní.

### Struktura podnikatelských subjektů podle odvětví v obci Rohoznice v roce 2018



Zdroj: ČSÚ

### Struktura zaměstnanosti v obci Rohoznice podle odvětví v roce 2011 (%)

	Zemědělství a lesnictví	Průmysl a stavebnictví	Služby
<b>Rohoznice</b>	14,89%	33,33%	40,43%
<b>HOŘICE</b>	6,67%	32,74%	46,40%
<b>Královéhradecký kraj</b>	3,48%	35,20%	49,01%
<b>ČR</b>	2,74%	32,23%	53,87%

Zdroj: ČSÚ

### Struktura podnikatelských subjektů podle velikosti v obci Rohoznice v roce 2018

Počet zaměstnanců	Kategorie	Absolutně	Relativně (%)
<b>do 10</b>	mikropodniky	6	44,59%
<b>10-49</b>	malé podniky	2	2,70%
<b>50-249</b>	střední podniky	0	0,00%
<b>250 a více</b>	velké podniky	0	-
<b>nezjištěno</b>	-	39	52,70%

Zdroj: ČSÚ

Tabulka zachycuje ekonomické subjekty (se zjištěnou aktivitou) se sídlem v obci, tzn., že zde nemusí

jednoznačně působit. Zároveň z dat není možné určit subjekty, které působí v obci a sídlo mají v jiné obci.

Nejvíce subjektů vykazuje aktivitu v oborech – služby, průmysl a stavebnictví, zemědělství.

V obci je evidováno celkem 74 podnikatelských subjektů.

## 4. Infrastruktura

V této kapitole jsou analyzovány základní oblasti infrastruktury obce Rohoznice - technická a dopravní.

### Technická infrastruktura:

Obec je plně plynofikována, je napojena na čističku odpadních vod.

Zásobování elektrickou energií je v obci zajištěno dostatečně s kapacitou pro další rozvoj.

Zásobování vodou je v obci zajištěno dostatečně s kapacitou pro další rozvoj.

Obec je z hlediska telekomunikací dobře pokryta signálem mobilních operátorů.

Svoz a likvidace komunálního odpadu jsou řešeny prostřednictvím svozové společnosti Marius Pedersen.

Směsný komunální odpad je odvážen na skládku.

Obec disponuje systémem na třídění odpadu (v obci jsou umístěny kontejnery na tříděný odpad).

Obec je zřizovatelem mateřské školy.

V obci je prodejna smíšeného zboží a 2 zastávky hromadné autobusové dopravy.

Obyvatelům obce slouží víceúčelové hřiště.

### Dopravní infrastruktura:

Obcí prochází frekventovaná silnice druhé třídy II/284. dle celostátní sčítání hustoty dopry projede tímto úsekem silnice, vedoucím středem obce průměrně přibližně 1.100 vozidel denně.

V rámci řešení bezpečnosti dopravy v obci byla provedena modernizace přechodu a místa přecházení v důležitých místech obce, kde se též nachází zastávky autobusové hromadné dopravy: u prodejny smíšeného zboží a "U váhy". osučástí modernizace bylo řešení osvětlení a bezbariérového přístupu.

Obec je velmi dobře napojena silniční dopravou na spádová města - Hořice a Dvůr Králové n.Labem. Dopravního napojení a dostupnost spádových center je odpovídající venkovské lokalizaci obce.

V obci je dopravní obslužnost veřejnou hromadnou dopravou zajišťována autobusovými spoji, které bez směřují do Miletína, Hořic, Dvora králové n.L. v obci se nachází 2 autobusové zastávky.

Obcí Rohoznice neprochází železniční trať. Nejbližší železniční zastávka je v Hořicích.

Pro dopravní obslužnost má velký význam automobilová doprava.

Obec Rohoznice je vybavena místními komunikacemi.

Chodníky jsou vystavěny v místech dopravně bezpečnostní potřeby.

Vzhledem k charakteru obce není v intravilánu obce zřízeno žádné veřejné parkoviště. Parkovací místa souvisí přímo s konkrétními objekty.

Místní komunikace jsou až na drobné výjimky většinou v dobrém technickém stavu.

Okrajem obce prochází 2 cyklotrasy: 4086 a 4135

Obcí prochází červeně značená trasa KČT - cesta K.J.Erbena, vedoucí od Hořic přes Rohoznici a Miletín na Zvičinu.

## 5. Vybavenost obce

### Domovní a bytový fond obce

V této podkapitole jsou analyzovány charakteristiky domovního a bytového fondu obce. Převládajícím typem bydlení je bydlení v rodinných domech s počtem 98 domů (58,68%).

### Vývoj bytové výstavby v obci Rohoznice v období 2009 - 2018

	2009	2010	2011	2012	2013	2014	2015	2016	2017	2018
<b>Počet dokončených bytů</b>	2	1	2	1	0	0	2	2	1	1
<b>Počet dokončených bytů v přepočtu na 1000 obyvatel v kraji</b>	2,74	3,26	2,38	2,49	1,90	1,88	1,92	1,93	2,20	2,67
<b>Počet dokončených bytů v přepočtu na 1000 obyvatel v ČR</b>	3,68	3,48	2,76	2,75	2,40	2,27	2,38	2,58	2,69	3,18

Zdroj: ČSÚ

### Domovní a bytový fond v obci Rohoznice dle SLDB 2011

<b>Počet domů</b>	167
<b>Počet obydlených domů</b>	101
<b>Podíl obydlených domů</b>	60,48%
<b>Podíl obydlených domů v ČR</b>	83,40%
<b>Počet rodinných domů</b>	98
<b>Podíl rodinných domů</b>	58,68%
<b>Podíl rodinných domů v ČR</b>	72,18%
<b>Podíl bytových domácností vybavených počítačem a připojením na internet</b>	51,35%
<b>Podíl bytových domácností vybavených počítačem a připojením na internet v ČR</b>	53,00%

Zdroj: ČSÚ

Trvale obydlených domů je v obci 101, přičemž v rámci neobydlených domů (66) jich je část využívána k rekreaci. Podíl rekreačních domů není zanedbatelný a poukazuje na rekreační funkci obce - individuální rekreace.

Počet dokončených bytů je dlouhodobě stabilní na úrovni 1-2 ročně.

Výstavba nových rodinných domů je realizována v souladu s územním plánem obce, který s ohledem na vzrůstající zájem o výstavbu rodinného bydlení v obci prochází aktualizací.

Původní, nejstarší zástavba je lokalizována v centrální části obce. Vzhled a funkční pojetí zástavby je ovlivněno původní zemědělskou produkcí (statky, zemědělské usedlosti).

## **Vzdělávání**

V rámci vzdělávání je v Rohoznici zajištěné předškolní vzdělávání. Mateřská škola disponuje kapacitou 28 dětí. Tato kapacita odpovídá velikosti obce.

## **Zdravotnictví**

V obci Rohoznice není registrované žádné zdravotnické zařízení. Obyvatelé obce navštěvují ambulance zdravotnických zařízení v Hořicích, popř. Dvoře Králové n.L.

## **Služby**

V obci funguje prodejna smíčeného zboží - objekt je v majetku obce, provozovatel je nájemce.

V obci funguje restaurace - objekt je v majetku obce, provozovatel je nájemce.

## **Sport a spolková činnost**

Sportovní infrastrukturu obce tvoří víceúčelové hřiště.

V obci působí Sbor dobrovolných hasičů, Klub českých turistů, MIRO - myslivci a rybáři

## **Kulturní památky a zajímavosti**

Místní zajímavostí je Rohoznický splav v části Malá strana.

V Rohoznici najdeme i řadu kulturních památek a významných míst, o které obec pečuje a průběžně opravuje:

- sousoší Kalvarie uprostřed obce
- obecní zvonice
- Smírčí kříž na Malé Straně
- socha Sv.Jana Křtitele
- Pietní místo - Pomník světových válek - "Památce padlým a zemřelým v obci z obce Rohoznice", které má neoficiální název "památník U Iva".
- pamětní deska Jana Kňourka - dům čp. 61 (objekt je v soukromém vlastnictví místní firmy Design Weld, o tuto desku obec nepečuje)



## 6. Životní prostředí

Rohoznice je malebnou obcí se zjevnou výraznou péčí o obecní objekty, veřejná prostranství a zeleň. Značná péče je patrná i na soukromých pozemcích u rodinných domů.

Plochy zeleně výrazně převažují nad zastavenými plochami.

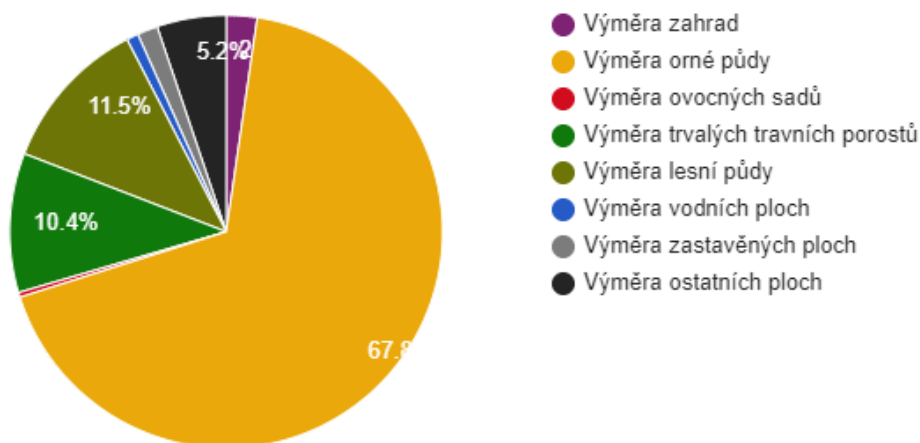
Výměra zastavěných ploch 13,70 ha, tj. 1,5% z celkové rozlohy obce. Hustota zalidnění obce je 35,87 obyv./km<sup>2</sup>.

Orná půda zaujímá 67,80% plochy, lesy tvoří 11,54% plochy.

Koeficient ekologické stability vyjadřuje poměr mezi přírodně stabilními plochami (jako jsou lesy, zahrady atd.) a plochami zastavenými či intenzivně zemědělsky obdělávanými (tzv. nestabilními). Vyšší hodnota koeficientu obecně značí příznivější stav, hodnota vyšší než 1 znamená vyváženou (stabilní) krajinu. V obci Rohoznice dosahuje koeficient hodnoty 0,34 .

Zdroj: ČSÚ

### Struktura využití půdy v obci Rohoznice v roce 2018



Zdroj: ČSÚ

## 7. Správa obce

### Hospodaření obce

Obec hospodaří dlouhodobě s vyrovnaným rozpočtem. K výrazné investici nad rámec obecního rozpočtu došlo zejména v letech 2014-2018 (rekonstrukce MŠ, vybudování přechodů pro chodce, pořízení objektu multifunkční budovy restaurace a obecního kulturního sálu, pořízení dopravního automobilu pro SDH Rohoznice, oprava budovy obecního úřadu). Investiční výdaje byly částečně kofinancovány z dotačních zdrojů (IROP, Královéhradecký kraj, Ministerstvo vnitra ČR). Podíl běžných výdajů vykazuje ve sledovaném období klesající tendenci, což je pro vývoj hospodaření obce pozitivní a dává to prostor ke značné investiční aktivitě obce.

Investiční aktivita obce je výrazná a pohybuje se v úrovni do 55% výdajů obecního rozpočtu. Investiční aktivita souvisí i se skutečností, že obec je v posledních letech aktivní v čerpání dotačních prostředků, zejména investičních.

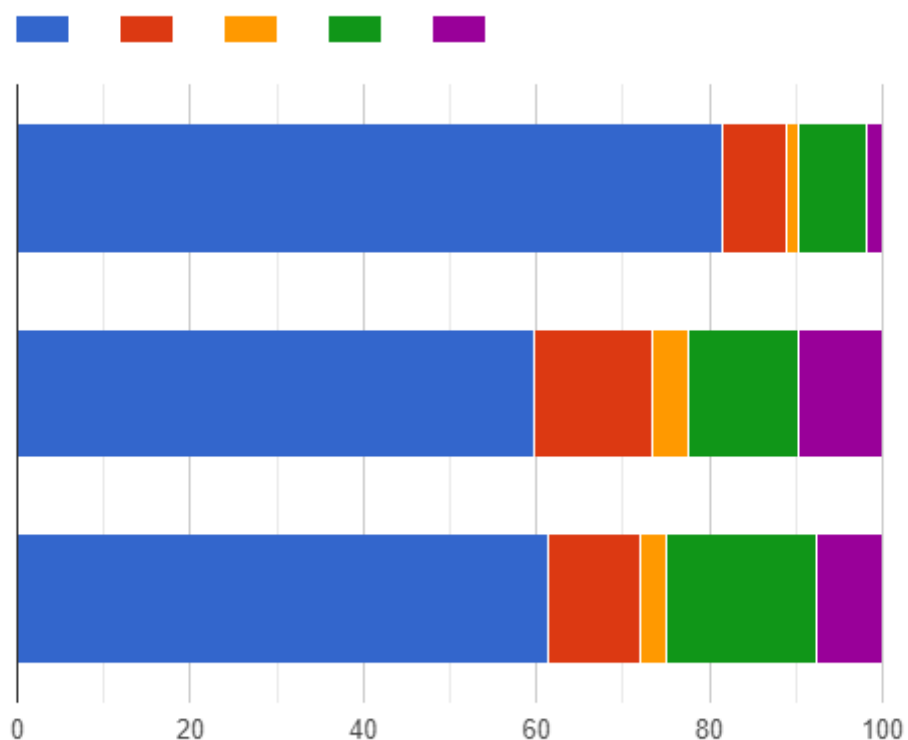
Rozdíl mezi přijatými investičními dotacemi a kapitálovými výdaji indikuje přibližnou výši rozvojových prostředků obce, která se ve sledovaných rozpočtových letech pohybuje v průměrné výši 1,4 mil. Kč / rok. Hospodaření obce lze hodnotit velmi pozitivně.

### Vývoj rozpočtového hospodaření obce Rohoznice v letech 2009 - 2018 (v tis. Kč)

	2009	2010	2011	2012	2013	2014	2015	2016	2017	2018
<b>Daňové příjmy</b>	2 745	2 859	2 941	2 949	3 680	3 853	3 987	4 247	4 687	5 375
<b>Nedaňové příjmy</b>	173	125	275	206	228	221	274	480	905	519
<b>Kapitálové příjmy</b>	6	31	6	39	8	356	1	93	89	3
<b>Neinvestiční přijaté dotace</b>	138	405	824	158	145	757	107	119	740	152
<b>Investiční přijaté dotace</b>	0	0	0	52	0	0	0	0	89	747
<b>Příjmy</b>	3 062	3 421	4 046	3 404	4 061	5 187	4 369	4 940	6 509	6 796
<b>Běžné výdaje</b>	2 600	1 940	2 782	2 016	2 223	4 403	3 390	4 397	5 141	3 796
<b>Kapitálové výdaje</b>	2 289	2 718	932	7	152	470	68	2 038	1 603	4 538
<b>Výdaje celkem</b>	4 889	4 658	3 714	2 023	2 375	4 873	3 459	6 435	6 744	8 334
<b>Saldo příjmů a výdajů</b>	-1 827	-1 236	332	1 381	1 687	314	910	-1 495	-235	-1 538
<b>Podíl kapitálových výdajů</b>	46,82%	58,35%	25,09%	0,34%	6,39%	9,64%	1,98%	31,68%	23,77%	54,45%
<b>Podíl běžných výdajů na celkových příjmech</b>	84,91%	56,71%	68,76%	59,23%	54,73%	84,88%	77,60%	89,01%	78,98%	55,85%

Zdroj: ČSÚ

## Srovnání struktury rozpočtových příjmů v období 2009 - 2018



Zdroj: ČSÚ

### Organizace obce

Zastupitelstvo obce je sedmičlenné a je tvořeno starostou, místostarostou a 5 zastupiteli. Funkce starosty i místostarosty jsou neuvolněné.

Příslušnou obcí s rozšířenou působností jsou Hořice v Podkrkonoší. Rohoznice sousedí v městem Miletín.

Obec je členem regionálního Sdružení Podzvičinsko a Lázeňského mikroregionu.

Obec je zřizovatelem příspěvkové organizace mateřská škola.

## A.2 Východiska pro návrhovou část

Z klíčových výstupů analytické části vyplývá, že Rohoznice je obcí zaměřenou na bydlení s funkční a zajištěnou

základní občanskou vybaveností, případně zajištěnou dostupností občanské vybavenosti v sousedních obcích (Miletín, Hořice, Dvůr Králové n.L.).

Zásadní rozvojové trendy Rohoznice jsou především v oblastech podporujících obytnou funkci. Tyto oblasti spočívají v rozvoji kvality současného bydlení a výstavbě nového bydlení při současném respektování udržitelnosti dostupné občanské vybavenosti.

Vzhledem k velikosti obce je pro udržení a rozvoj stavu obyvatelstva nutné rozvíjet hlavně kulturní a volnočasové zázemí pro

široké věkové spektrum obyvatel a rozvoj komunitního života v obci, včetně udržení provozu, kvality a kapacit mateřské školy a posilovat odkaz místních tradic s vazbou na současné možnosti ekonomizace tohoto potenciálu.

### SWOT analýza

#### Silné stránky

- **Blízkost přírody**
- **Ochota zapojit se do akcí v obci (údržba prostor a prostranství, společenské akce)**
- **Fungující služby (obchod smíšeného zboží, restaurace)**
- **Prostředí mimo průmyslovou zónu**
- **Spolupráce se spolky (KČT, MIRO-myslivci, rybáři, SDH)**
- **Aktivita spolků (KČT-pořádá pravidelné pochody, SDH-práce s mládeží, MIRO-dětský den)**
- **Pořádání kulturních a společenských akcí (dětský den, posezení s hudbou, vánoční zpívání)**
- **Spolupráce s mobilním hospicem**
- **Podpora provozu školy v sousedním Miletíně**
- **Existence řady významných míst a kulturních památek v obci**
- **Rohoznice je čistě venkovskou obcí**
- **Nízká míra hustoty zalidnění obce**
- **Dlouhodobý trend mírného růstu celkového počtu obyvatel**
- **"Mladá" obec - celkový index stáří je nižší než průměr v kraji**
- **Stabilní počet nově narozených**
- **Rozvinuté živnostenské podnikání**
- **Stabilní podnikatelské subjekty**
- **Rozvinutá základní technická infrastruktura (kanalizace, vodovod, plyn, elektřina)**
- **Relativně dobrá dopravní dostupnost, autobusové spojení do okolních obcí**
- **Relativně vyhovující stav silničních komunikací**
- **Existence mateřské školy**
- **Oživená výstavba rodinných domů**
- **Dostatečné kapacitní zázemí pro kulturní a jiné volnočasové aktivity**
- **Investice realizované z vlastních prostředků, i s využitím kofinancování z dotačních prostředků**
- **Realizace kulturních a společenských akcí v obci**
- **Existence prodejny smíšeného zboží a restaurace - obojí v objektech vlastněných obcí**
- **Dobré rozpočtové hospodaření obce bez zadlužení**
- **Využívání financování projektů s pomocí dotací, úspěšná realizace projektů**

- Nízký podíl běžných výdajů obce
- Vysoká investiční aktivita
- Funkční účast obce v řadě regionálních organizací
- Vysoký podíl zeleně v obci
- Zázemí pro venkovní volnočasové aktivity

## **Slabé stránky**

- Nedostatečná autobusová doprava o víkendech a svátcích
- Minimální pravděpodobnost vzniku nových pracovních míst
- Nevyhovující veřejné osvětlení
- Informační systém v obci - moderní komunikační technologie
- Nedodržování dopravních omezení, zejména rychlosti
- Přetrvávající vytápění na tuhá paliva - znečišťování ovzduší v zimním období
- Nedostatečná protipovodňová opatření na řece Bystřici
- Plynofikace obce - nedořešená věcná břemena
- Obec na periferii okresu Jičín
- Mírně záporné migrační saldo
- Orientace na zemědělské podnikání daná charakterem obce
- Vysoká intenzita dopravy na hlavním tahu obcí
- Komunikace pro pěší
- Komunikace pro cyklisty
- Nevyhovující technický stav kulturního sálu v objektu obce
- Nedostatečná vybavenost a technický stav prostor pro pořádání kulturních a společenských akcí v obci
- Dotační příležitosti nejsou plně využívány
- Dlouho trvající zpracování aktualizace územního plánu

## **Příležitosti**

- Změny preferencí v oblasti bydlení (osidlování venkova)
- Posílení obytné funkce obce, vytváření podmínek pro rozvoj bydlení nových obyvatel
- Rozvoj podnikatelských činností navazujících na zemědělskou prvovýrobu
- Rozvoj podnikatelských činností v oblasti služeb navazujících na rostoucí počet obyvatel obce
- Technické zajištění komunikačních a informačních technologií (vysokorychlostní internet, info-sms)
- Rozvoj sociálních služeb
- Změna systému financování obcí v ČR (posílení standardní příjmové strany obecních rozpočtů)
- Posílení aktivity v čerpání dotací pro financování investičních akcí v obci
- Zvýšení zaměření na neinvestiční činnosti v obci s ohledem na potřeby obyvatel

## **Hrozby**

- Komplikace při dokončení aktualizace územního plánu
- Úpadek zemědělské prvovýroby
- Negativní migrace obyvatel
- Negativní saldo přírůstku počtu obyvatel
- Zhoršení dopravní dostupnosti a dopravní obslužnosti území
- Zánik mateřské školy
- Zánik restaurace a prodejny smíšeného zboží

- **Nedostatečná nabídka volnočasových aktivit pro různé věkové kategorie obyvatel**
- **Výrazné omezení dotačních zdrojů a příležitostí bez jiné kompenzace**
- **Zhoršení vzájemné komunikace obyvatel a úpadek komunitního života v obci**

## B. NÁVRHOVÁ ČÁST

---

### B.1 Strategická vize

**Územně a společensky soudržná obec s historickým odkazem, s rozvinutou funkcí bydlení, se zajištěnými základními službami občanské vybavenosti, se zajištěnou dostupností dalších služeb v okolních obcích a s vytvořeným kvalitním vnějším i vnitřním zázemím pro volnočasové aktivity všech věkových kategorií obyvatel obce.**

Pro naplnění této vize je nutno sledovat společenské trendy a vytvářet podmínky pro splnění měnících se nároků obyvatel obce.

Předpokladem pro naplnění vize je:

- infrastrukturně zajištěné klidné a kvalitní bydlení,
- udržení předškolního vzdělání v obci,
- udržení stávající bezproblémové dostupnosti základního i středního vzdělávání v okolních městech a obcích,
- udržení dostupnosti sociálních služeb a zdravotnických služeb minimálně ve stávajícím rozsahu,
- rozvinutá sociální soudržnost obce a komunitní život v obci
- vytváření podmínek pro dostupnost sportovních, kulturních a volnočasových aktivit pro všechny věkové kategorie v obci,
- udržení minimálně stávajících podmínek pro podnikání a zaměstnanost
- vytváření podmínek pro nové podnikatelské příležitosti a rozvoj zaměstnanosti
- vytváření podmínek pro obnovu, revitalizaci a ekonomizaci tradic a historického odkazu obce.

## B.2 Cíle, opatření a aktivity

🔺 Vysoká důležitost

— Střední důležitost

🔻 Nízká důležitost

### Cíl: „Stabilizace růstového trendu počtu obyvatelstva“

připravené plochy pro individuální bytovou výstavbu, funkční základní technická infrastruktura obce, zajištěná dopravní bezpečnost v obci, zajištěné kvalitní zázemí pro sportovní, kulturní a společenské aktivity, aktivní činnost občanské společnosti.

Opatření: „Rozvoj individuální bytové výstavby“ Vymezení pozemků obytné funkce pro územní plán obce. Infrastrukturní příprava pozemků pro výstavbu rodinných domů. Internet v obci - rozšíření dostupnosti rychlého internetu (jako nezbytná součást života i jako podnikatelský potenciál - home office), realizace wifi připojení veřejných míst Dopravní bezpečnost- řešení komunikace pro pěší a cyklisty, údržba silničních komunikací zejména v úsecích nadměrně zatížených (znečišťovaných) intenzivním přejížděním zemědělské techniky	Od - do	Odpovědnost	Náklady (tis. Kč)	Zdroj financování
🔺 „Dokončení aktualizace územního plánu obce“	2020 - 2021	starosta	100	Vlastní + externí
🔺 „Plynofikace obce - dořešení otázky věcných břemen“ administrativní dořešení	2020 - 2021	starosta	-	Vlastní + externí
Opatření: „Posilování sociální soudržnosti obce“ Udržení stávajících a doplnění nových sportovních, kulturních a společenských akcí • důraz na tradici, pravidelnost • vytvoření a aktualizace kalendáře akcí • nové akce (1x za rok) – např. Vítání občanů, Buchtobraní, Neckyjáda, Drakyjáda Podpora spolkové činnosti • vyhledávání, oslovování, podpora a motivace „tahounů“ • orientace aktivit na práci s mládeží (mladí hasiči, čtenářský kroužek, zahradničení a budování vztahu k přírodě a krajině)	Od - do	Odpovědnost	Náklady (tis. Kč)	Zdroj financování
— „Podpora sportu v obci ve spolupráci se spolky a SDH“ průběžně, ročně	2020 - 2027	starosta	50	Vlastní
🔻 „Vytvoření ovocného sadu s odpočinkovou zónou u obecního hřiště“	2025 - 2027	starosta	150	Vlastní + externí
🔺 „Vybudování chatek u obecního hřiště“	2023 - 2024	starosta	250	Vlastní
🔻 „Rozšíření infrastruktury pro sportovní a volnočasové aktivity na obecním hřišti“	2024 - 2025	starosta	400	Vlastní
Opatření: „Rostoucí kvalita života v obci“ Revitalizace budovy čp.5 na kulturní a společenské centrum obce • revitalizace kulturního sálu v budově • řešení vnitřních prostor budovy • řešení energetických úspor provozu budovy Udržení provozu prodejny smíšeného zboží v obci Řešení modernizace a úprav infrastruktury a technického vybavení obce (osvětlení, plynofikace, technika na údržbu obce)	Od - do	Odpovědnost	Náklady (tis. Kč)	Zdroj financování
🔺 „Revitalizace kulturního sálu v budově čp.5“	2020 - 2022		3000	Vlastní + externí
🔺 „Passport místních komunikací“	2021 - 2022	starosta	50	Vlastní
🔺 „Oprava a obnova veřejného osvětlení“	2021 - 2024	starosta	400	Vlastní
🔺 „Oprava chodníků a vybudování nového chodníku k obecnímu hřišti“ bude řešeno etapově	2021 - 2025	starosta	1500	Vlastní
🔺 „Řešení požární vody v obci (kontrola a revize hydrantů)“	2020 - 2021	starosta	50	Vlastní
🔺 „Zvýšení počtu kontejnerů na tříděný odpad“	2021 - 2022	starosta	400	Vlastní
— „Obnova a pořízení techniky na údržbu veřejných prostranství a zeleně v obci“ oprava, servis, modernizace technického vybavení	2026 - 2027	starosta	1500	Vlastní + externí
🔺 „Vybudování sběrného dvora“	2022 - 2024	starosta	2500	Vlastní + externí



pořízení kontejneru na bioodpad, pořízení techniky pro nakládání s odpadem (kontejnerový návěs, nakladač), vybudování zpevněné plochy sběrného dvora včetně oplocení „Protipovodňové technické vybavení (pytle, čerpadla)”	2020 - 2021	starosta	300	Vlastní
---	-------------	----------	-----	---------

## Cíl: „Využití historie a tradic v dalším rozvoji obce”

• rozvinutá občanská společnost, • rostoucí význam mimoprodukční funkce zemědělství, • rozvíjející se podnikání v oborech navazujících na zemědělskou prvovýrobu, • rozvinutá spolupráce veřejného a soukromého sektoru.

### Opatření: „Podpora rozvoje turistického ruchu a návštěvnosti obce”

Prostupnost krajiny bezmotorovou dopravou • revitalizace polních a lesních cest, • návaznosti budovaných (obnovovaných) cest na turistické a cykloturistické trasy, • návaznost na bezpečnou bezmotorovou dopravu za prací, do škol a za službami Tvorba produktů cestovního ruchu • specifikace existujících turistických cílů • identifikace potenciálních turistických cílů a jejich realizace, agroturistika, zážitková turistika

	Od - do	Odpovědnost	Náklady (tis. Kč)	Zdroj financování
— „Oprava, obnova a údržba místních komunikací”	2025 - 2027	starosta	1000	Vlastní + externí
— „Oprava a údržba významných míst a památek v obci (průběžně)”	2021 - 2027	starosta	100	Vlastní

### Opatření: „Marketing a propagace obce”

Municipální marketing • externí marketing - budování image obce, jako obce pro bydlení a život, obce s perspektivní budoucností • interní marketing - posilování sociální soudržnosti a komunitní celistvosti obce, posilování spolupráce veřejného a soukromého sektoru, spolupráce s vlastníky nemovitostí Marketing cestovního ruchu • prezentace atraktivit obce • prezentace možností zážitkové turistiky v obci a jejím okolí (veřejně, zážitkových agenturám, cestovním kancelářím).

	Od - do	Odpovědnost	Náklady (tis. Kč)	Zdroj financování
🔺 „nový web obce” součástí bude poskytování informací občanům obce - možnost zasílání info e-mailu a info-sms	2020 - 2021	starosta	100	Vlastní
— „Obnova vycházkových cest v okolí obce (např. vycházková stezka do Miletína)”	2025 - 2027	starosta	1500	Vlastní + externí

## Zásobník aktivit

— „Rekonstrukce místních komunikací ve všech částech obce”	2027 - 2030		2 000	Vlastní + externí
✔ „Vybudování obecní plovárny”	2027 - 2030		1 500	Vlastní + externí
— „Rozvoj služeb a možností sportovního vyžití v obci” podpora podnikání	2026 - 2027		300	Vlastní

## **B.3 Podpora realizace programu**

Program rozvoje obce Rohoznice ukazuje základní směr a vize rozvoje obce v období let 2020 - 2027. Dokument obsahuje opatření, potažmo aktivity, pomocí jejichž realizace bude tohoto směru, resp. strategické vize obce, dosaženo.

Zpracovaný dokument bude sloužit k rozvoji obce, případně pomáhat obci při čerpání dotací.

### **Způsob realizace a naplnění vize PRO**

Zpracováním a schválením dokumentu plánovací a rozvojové aktivity obce nekončí, nýbrž začínají.

Bude následovat stanovení postupu realizace konkrétních aktivit, sledování a aktualizace dokumentu, resp. celého rozvoje obce.

Realizace dokumentu bude uskutečňována pomocí konkrétních projektů, které budou naplňovat jednotlivé aktivity, potažmo opatření. Tím bude dosaženo naplnění stanovených programových cílů a v konečném důsledku také strategické vize rozvoje obce.

Osobou zodpovědnou za realizaci aktivit je starosta/ka obce. Ta/Ten bude, ve spolupráci se zastupitelstvem obce, především:

- iniciovat realizaci opatření a aktivit,
- vyhledávat a zajišťovat zdroje financování aktivit programu rozvoje,
- projednávat podněty vztahující se k realizaci opatření a aktivit,
- předkládat ke schválení zastupitelstvu obce zprávy o realizaci PRO,
- předkládat k projednání změny a aktualizace PRO,
- delegovat jednotlivé činnosti a pravomoci na odpovědné osoby.

### **Monitoring realizace PRO**

Starosta/ka obce je zodpovědný/á také za monitoring a vyhodnocování naplňování programu rozvoje obce. Mezi povinnosti patří zejména:

- shromažďování informací o průběhu realizace jednotlivých projektů, aktivit a opatření,
- upřesňování informací o odpovědnosti za realizaci jednotlivých projektů, aktivit a opatření
- každoroční zpracování přehledu realizovaných projektů, aktivit a opatření jako podklad pro sestavení ročního rozpočtu a rozpočtového výhledu obce na další rok,
- vypracování komplexního zhodnocení stávajícího PRO v roce 2027, jakožto podklad pro jeho aktualizaci.

Průběžná roční monitorovací zpráva bude obsahovat informace o realizaci dílčích aktivit a projektů, které se podařilo v daném roce zrealizovat, zdůvodnění odchylek od plánovaného průběhu realizace a návrh na změny či revize PRO.

Monitorovací zprávy o průběhu realizace PRO budou po projednání zastupitelstvem obce zveřejněny na webu obce.

## **Způsob aktualizace PRO**

Program rozvoje obce je živým dokumentem, mění se jak prostředím v obci, tak vnější podmínky mimo obec. Dokument je nutné revidovat, případně měnit, již v průběhu jeho realizace, a to jako reakci na závažnou změnu vnějších podmínek, naplnění části PRO, potřebu stanovení nových cílů, apod.

Aktualizace celého dokumentu proběhne nejpozději v roce 2027. Dle potřeby je samozřejmě možné provést dílčí revizi dokumentu dříve, většinou pak ke konci kalendářního roku ve vazbě na zpracování rozpočtu obce na další rok. V případě realizace dílčí revize bude podkladem přehled o realizovaných aktivitách, resp. Monitorovací zpráva o průběhu realizace PRO, jež připraví starosta/ka obce a členům zastupitelstva obce jej předá v dostatečném předstihu před jednáním zastupitelstva obce.

Změny budou provedeny přímo v dokumentu a budou v textu označeny spolu s datem, ke kterému byly provedeny. Aktualizace PRO a jeho změny budou schváleny zastupitelstvem obce spolu se schvalováním rozpočtu a rozpočtového výhledu obce. Aktualizovaný PRO bude též zveřejněn na internetových stránkách obce.

## **Způsob financování PRO**

Základním zdrojem financování rozvojových aktivit jsou vlastní zdroje obce. V případě možnosti budou využity také prostředky z veřejných rozpočtů (kraj, ČR, fondy EU, granty). Obec bude usilovat také o zapojení soukromého a neziskového sektoru. Informace o možnostech finančních zdrojů budou upřesňovány v průběhu realizace PRO.

Aktivity PRO budou realizovány v úzké vazbě na rozpočet obce, přičemž upřednostněna bude realizace aktivit, které směřují k naplňování stanovených cílů PRO.